

INFORME ATUR I CONTRACTACIÓ

MOLLET DEL VALLÈS

DESEMBRE 2020

L'atur a Mollet en 4 dades

El nombre de persones en situació d'atur a Mollet s'ha incrementat en 142 persones en relació al mes anterior i s'ha arribat als 3.777 aturats. Aquest increment ha afectat a tots els segments de població analitzats. L'important increment de l'atur, en un mes on habitualment no es destrueix ocupació, confirma la volatilitat del mercat laboral des de l'inici de la crisi sanitària.

L'atur a Mollet ha patit un increment en relació al novembre.

L'increment relatiu ha estat del

3,91%

L'increment absolut ha estat de

142

persones

L'atur a Mollet s'ha incrementat en relació al desembre de l'any passat.

Increment relatiu respecte l'any anterior:

17,59%

Increment absolut respecte l'any anterior:

565

persones

L'atur femení a Mollet del Vallès segueix sent molt més elevat que el masculí.

La diferència entre l'atur femení i el masculí a Mollet és de

13,38

punts percentuals

El desembre s'han signat **1.794 contractes** a Mollet.

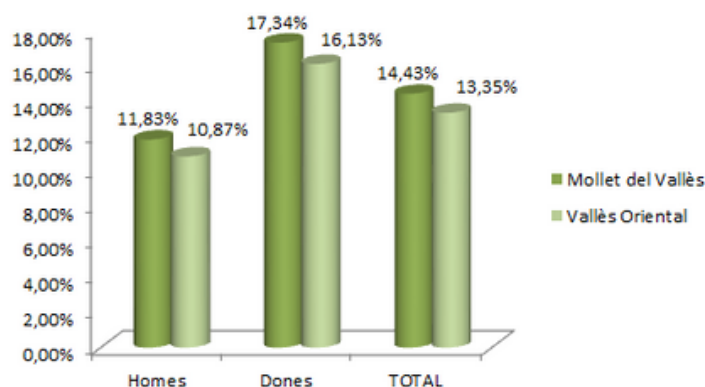
El **93,31%** dels contractes laborals realitzats són **temporals i de durada indeterminada**.

TAXA D'ATUR MOLLET DEL VALLÈS I DEL VALLÈS ORIENTAL

La taxa d'atur a Mollet, al mes de desembre (14,43%), ha estat gairebé un punt més alta que la mitjana del Vallès Oriental en tots els segments.

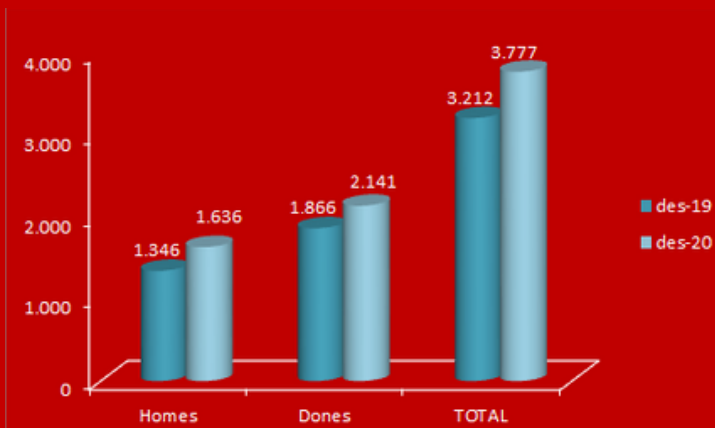
En el cas dels homes, l'atur a Mollet és més elevat en 0,96 punts que al total de la comarca. L'atur de les dones de Mollet supera en 1,21 punts a la del Vallès Oriental, essent aquesta la diferència més alta entre la comarca i Mollet.

Pel que fa a la diferència total entre Mollet i el conjunt de la comarca, Mollet té una taxa d'atur superior en poc més d'un punt (1,07).



VARIACIÓ ANUAL DE L'ATUR A MOLLET (DESEMBRE 2019-DESEMBRE 2020)

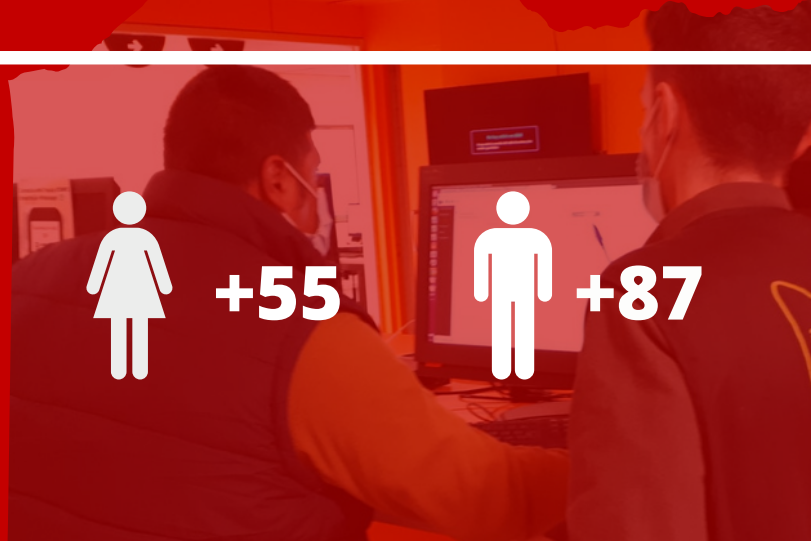
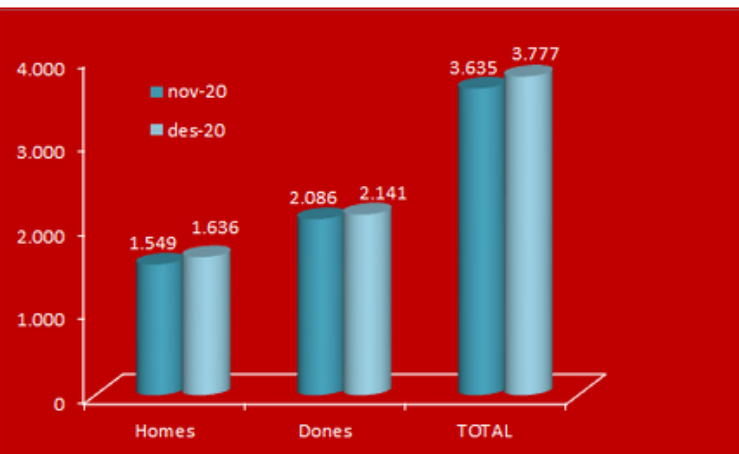
| | DESEMBRE 2019 | DESEMBRE 2020 | INCREMENT ANUAL ABSOLUT | INCREMENT ANUAL RELATIU |
|--|---------------|---------------|-------------------------|-------------------------|
| | 1.866 | 2.141 | 275 | 14,74% |
| | 1.346 | 1.636 | 290 | 21,54% |



En relació al mes de desembre de 2019, s'ha produït un increment de l'atur de 565 persones, de les quals 275 són dones i la resta, 290, homes arribant als 3.777. El desembre de 2019 hi havia 3.212 aturats.

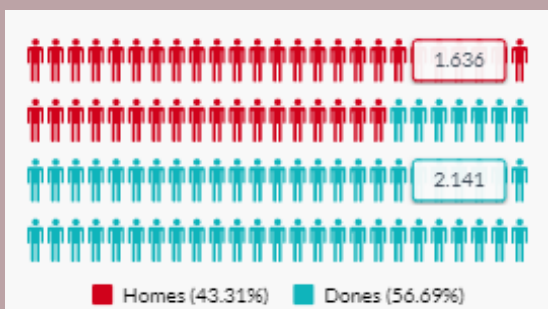
L'increment de l'atur en els homes continua sent més alt que en les dones (21,54% en els homes per 14,74% de les dones). L'increment en relació al mateix mes de 2019 és de més de 7 punts percentuals en els homes, mentre que en les dones l'increment és de més de 3 punts.

VARIACIÓ MENSUAL DE L'ATUR A MOLLET NOVEMBRE-DESEMBRE



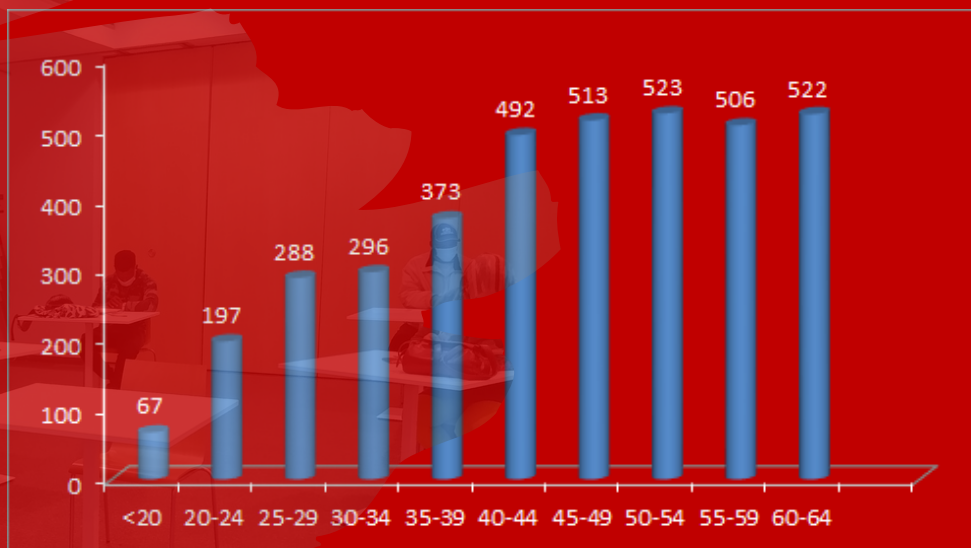
ANÀLISI DE LES DADES D'ATUR A MOLLET PER SEGMENTS

ANÀLISI DE LES DADES D'ATUR PER SEXE



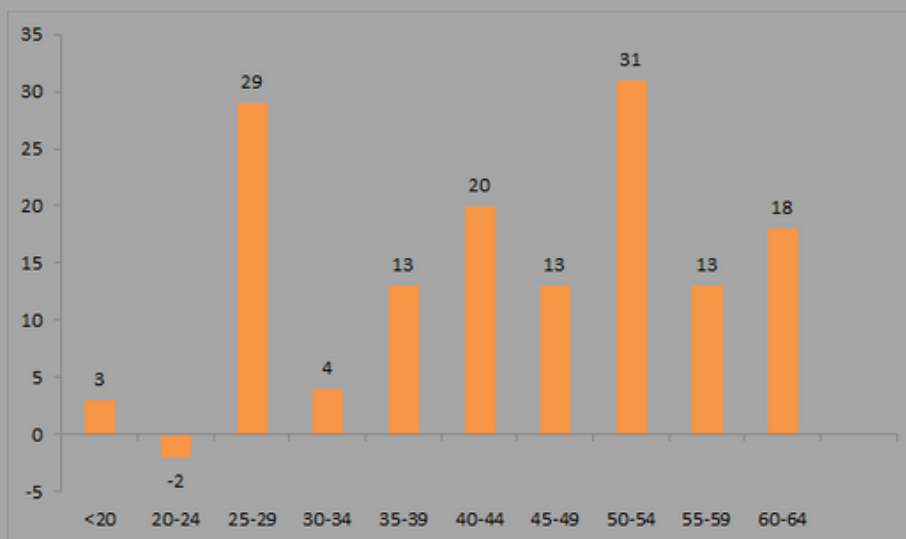
Durant el mes de desembre s'ha produït un increment de 142 persones aturades, de les quals 55 són dones i 87 són homes. El total d'homes a l'atur a Mollet del Vallès és de 1.636 (el 43,31% de persones a l'atur del municipi), mentre que les dones a l'atur aquest desembre eren 2.141 (56,69%). Tot i això la diferència entre homes i dones a l'atur s'ha vist reduïda en 1,40 punts en relació al novembre (el desembre hi havia una diferència de 13,38 punts percentuals entre homes i dones, mentre que al novembre era de 14,78 punts).

ANÀLISI DE LES DADES D'ATUR DE MOLLET DISTRIBUCIÓ PER EDATS



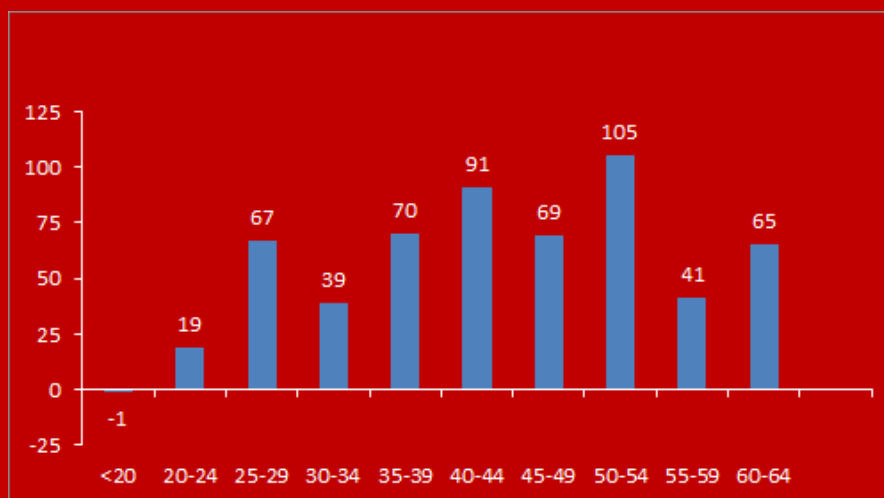
Les dades recollides ens permeten confirmar que a mesura que s'incrementa l'edat, s'incrementen també les persones en situació d'atur. La gràfica és ascendent fins arribar a l'interval de 50-54 anys que és el segment amb més persones a l'atur. A partir d'aquest interval, hi ha una davallada a l'interval 55-59 i tot i repuntar en l'interval 60-64, continua estant per sota de l'interval 50-54.

ANÀLISI DE LES DADES D'ATUR DE MOLLET PER EDAT. VARIACIÓ MENSUAL



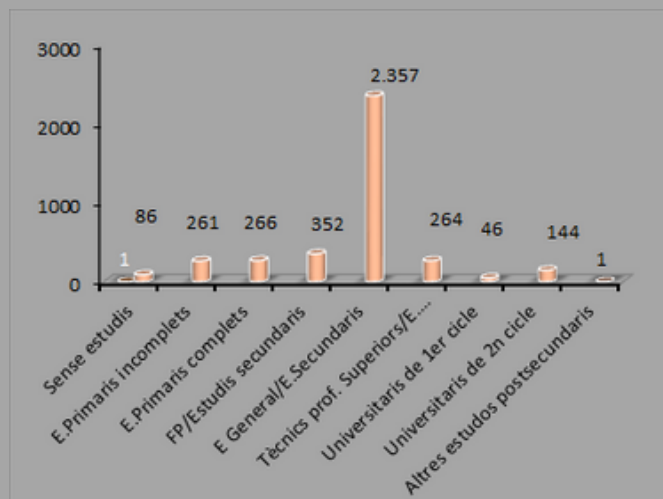
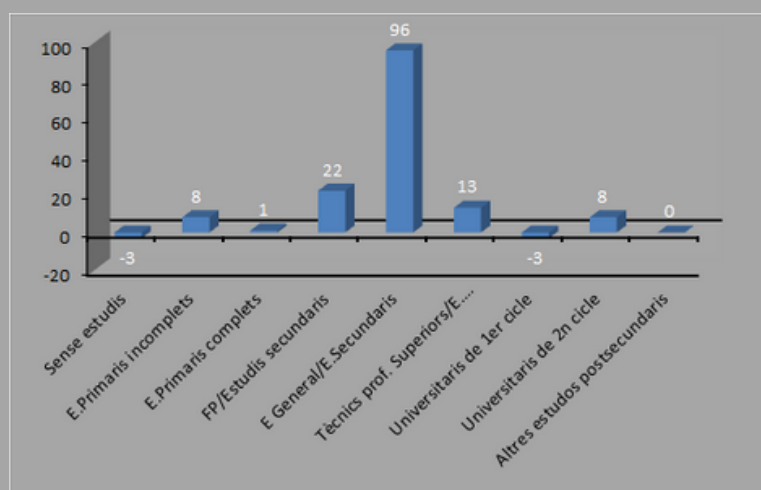
Si comparem l'evolució entre novembre i desembre, veiem un increment en totes les franges d'edat a excepció de l'interval entre 20 i 24 anys en el qual hi ha una lleugeríssima reducció de 2 persones. En la resta de franges d'edat hi ha increments en el nombre d'aturats destacant la franja de 25-29 anys (amb 29 nous aturats) i la franja de 50-54 (amb 31 aturats).

ANÀLISI DE LES DADES D'ATUR PER EDAT. VARIACIÓ INTERANUAL



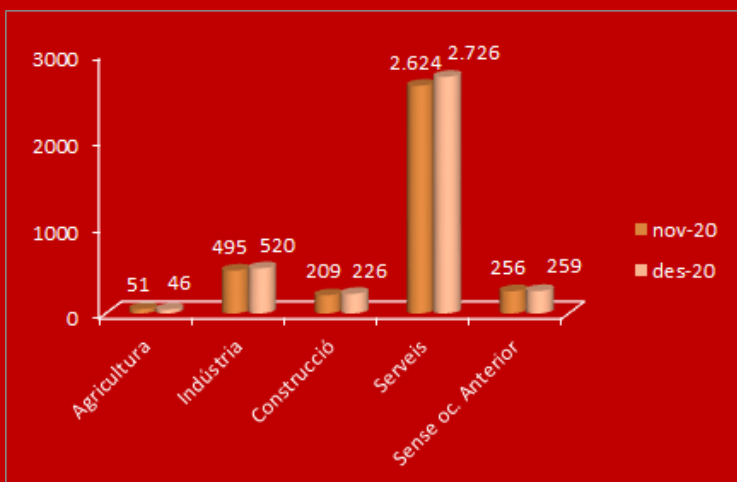
La taxa d'atur s'ha incrementat al desembre de 2020, en tots els intervals d'edat en relació al mateix mes de l'any anterior, a excepció del grup d'edat de menys de 20 anys, en el qual hi ha hagut una disminució pràcticament imperceptible (1 persona aturada menys). L'increment és especialment significatiu en la franja d'edat de 50-54 anys (increment de 105 persones); seguida per les persones entre 40-44 anys (91 persones).

ANÀLISI DE LES DADES D'ATUR PER NIVELL FORMATIU



L'atur s'ha incrementat, en relació al mes anterior (primer gràfic), en tots els segments a excepció de les persones sense estudis i en les persones amb estudis universitaris de 1er cicle, però aquestes disminucions són gairebé testimonials (-3 persones). És destacable que si al novembre passat, els titulats de FP i ESO en atur disminuïen (en el cas de FP en 13 persones, i en les persones amb Educació General, ESO, en 37 persones), al desembre aquests mateixos nivells formatius han patit un important increment. Especialment en el cas de les persones amb ESO, que ha patit un creixement espectacular de 96 persones. Seguint la tendència habitual en els mesos anteriors (segon gràfic), el volum més elevat de persones a l'atur es troba en les persones amb estudis secundaris (ESO o similar) amb 2.357 de les persones demandants d'ocupació.

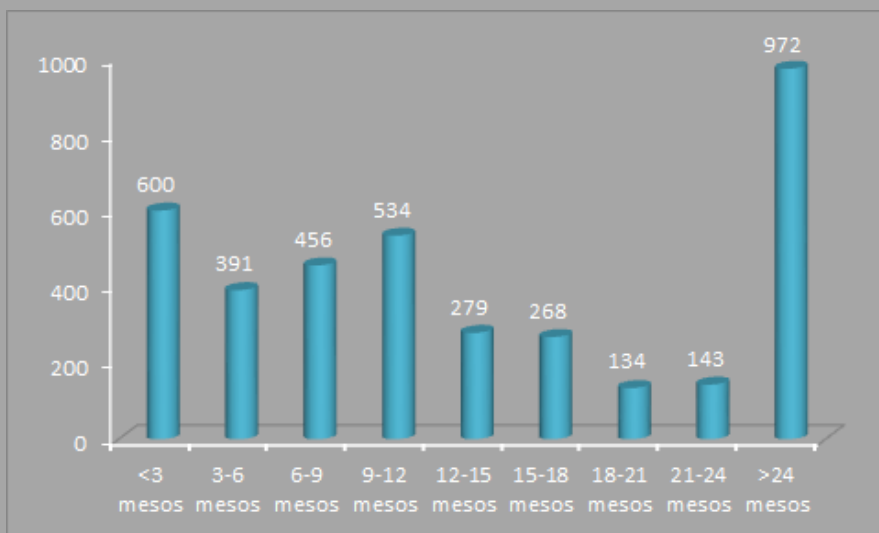
ANÀLISI DE LES DADES D'ATUR PER SECTOR ECONÒMIC



L'atur s'ha incrementat, en relació al mes anterior (primer gràfic), en tots els sectors econòmics a excepció de l'agricultura on s'ha produït una lleugera davallada de 5 persones.

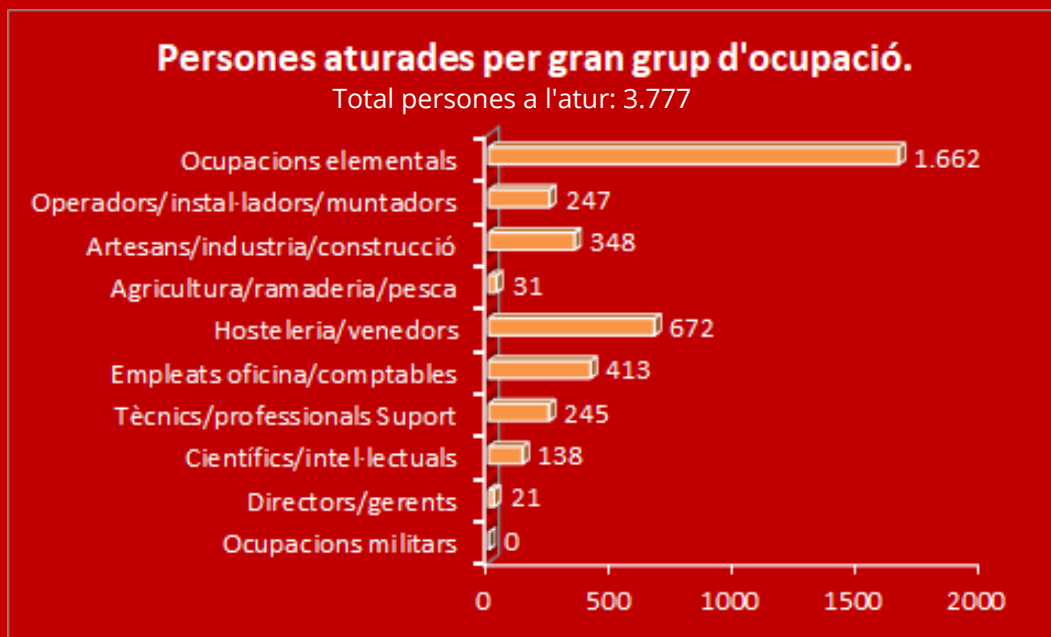
Pel que fa a l'anàlisi de les dades de tots cinc sectors econòmics, (segon gràfic) el sector serveis continua sent el sector més afectat amb el 72,17% de les persones aturades de Mollet (dues dècimes menys que al novembre).

ANÀLISI DE LES DADES D'ATUR PER DURADA D'INSCRIPCIÓ (DONO)



Les inscripcions de més de dos anys continuen sent el percentatge més elevat de Mollet amb 972 persones (un increment de 32 persones en relació al novembre). Això implica que moltes persones poden haver passat de tram (de portar entre 21 i 24 mesos a l'atur a portar més de 24 mesos). El segon gran grup d'inscripcions són les persones que porten menys de 3 mesos (600). Podem concloure que moltes han estat afectades per les restriccions vinculades a la segona onada de la pandèmia que ha afectat especialment a l'hostaleria. D'altra banda continuen destacant el grup de persones que porten entre 9 i 12 mesos (534) i entre 6 i 9 mesos (456), gran part de les quals probablement han estat afectades pels ERTOS i acomiadaments vinculats amb la primera onada de la crisi sanitària iniciada el mes de març de 2020.

ATUR PER GRAN GRUP D'OCCUPACIÓ A MOLLET DEL VALLÈS



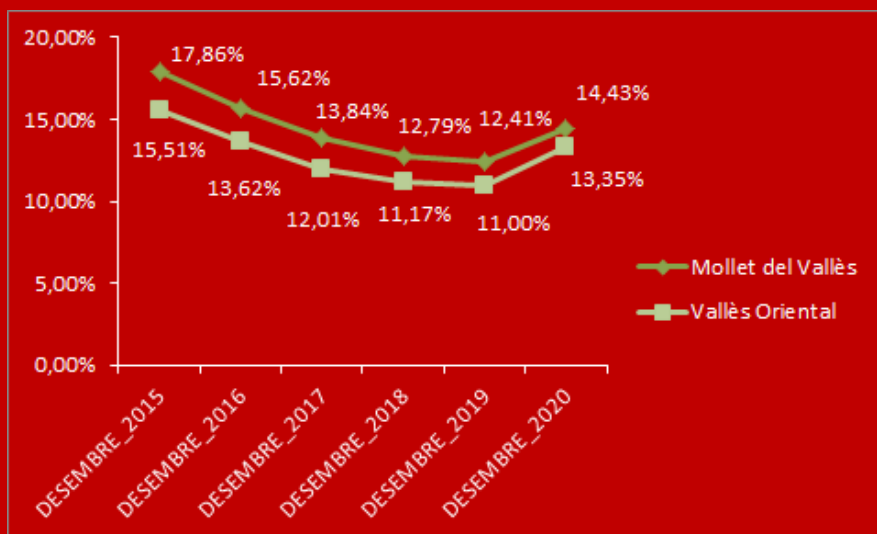
L'anàlisi de l'atur per gran grup d'ocupació del desembre ens permet confirmar que se segueix la tendència del novembre, pel que fa als perfils professionals més afectats per l'atur.

Els grans grups més afectats per l'atur són els treballadors de l'hosteleria i del comerç (amb 672 persones) seguit pel sector administratiu (413 persones aturades). Tot i que veiem que hi ha 1.662 persones aturades en ocupacions elementals, un calaix de sastre on consten totes aquelles ocupacions relacionades amb tasques de peonatge que no es poden incloure en cap dels grans grups d'ocupació.

El grup d'ocupació d'hosteleria, personal i venedors, i el sector administratiu estan sent, juntament amb les feines "No qualificades" i de peonatge, les ocupacions més afectades per la crisi econòmica derivada de la segona onada de la pandèmia de la Covid-19 i que el mes de desembre han incrementat de manera important el volum de persones aturades: a l'hosteleria i el comerç l'increment ha estat de 16 persones, mentre que al sector administratiu hi ha 8 persones més que al novembre. Pel que fa a les ocupacions elementals hi ha un creixement de 56 persones aturades en relació al novembre.



EVOLUCIÓ INTERANUAL DE LA TAXA D'ATUR REGISTRAL A MOLLET I AL VALLÈS ORIENTAL (2015-2020)



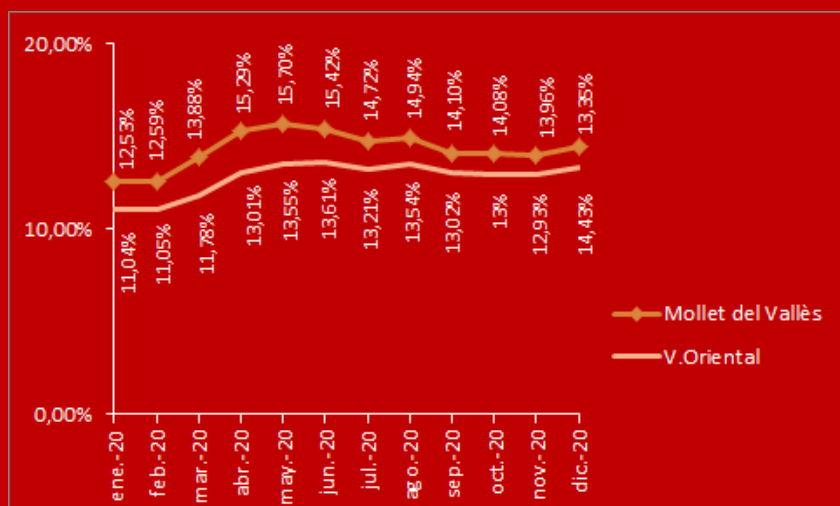
La taxa d'atur al desembre dels darrers cinc anys ha tingut la mateixa tendència tant a Mollet com al Vallès Oriental.

El 2015 la taxa d'atur va iniciar un descens que es va mantenir fins el 2019, tot i que el 2019 es va detectar un desacceleració en la davallada de l'atur.

El 2020 i com a conseqüència de la crisi econòmica derivada de la crisi sanitària s'ha produït un important increment en la taxa d'atur (la taxa el desembre de 2020 ha estat del 14,43% a Mollet i del 13,35% al total del Vallès Oriental), que ens fa retrocedir a les dades que es van assolir entre el període de desembre 2016 (15,62% i 13,62%) i desembre 2017 (13,84% i 12,01%).

Si comparem les dades d'atur els mesos de desembre, entre Mollet i el Vallès Oriental, la diferència s'ha anat reduïnt al llarg d'aquests 5 anys. Si el desembre de 2015 la taxa d'atur a Mollet era 2,35 punts percentuals més alta, el desembre de 2020 s'ha produït la diferència més baixa en tot el període analitzat, el Vallès Oriental tenia una taxa d'atur inferior en 1,08 punts.

EVOLUCIÓ ANUAL DE LA TAXA D'ATUR REGISTRAT A MOLLET I AL VALLÈS ORIENTAL 2020

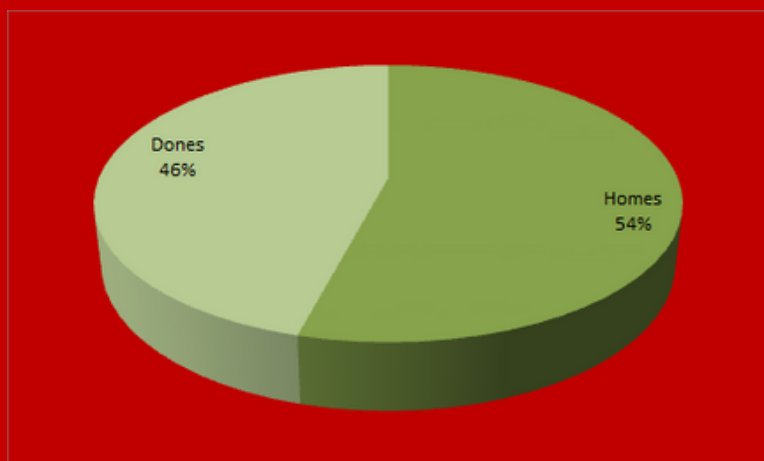


L'evolució de l'atur durant l'any 2020 està lligada a l'evolució de la pandèmia que ha afectat al planeta. Els dos primers mesos de l'any (abans de que es desencadenés la pandèmia a Catalunya), les dades d'atur es mantien constants (amb un petit increment de 0,06 entre febrer i gener). Al març, coincidint amb la primera onada, es va incrementar en més d'un punt respecte del mes anterior, disparant-se a l'abril i sobretot al mes de maig.

A partir de maig, el mercat laboral es mostra volàtil amb una taxa d'atur que va tenint petites oscil·lacions (baixa al juny, juliol, setembre, octubre i novembre) i creix a l'agost i especialment al desembre, sense mostrar una tendència clara ni a l'alça ni a la baixa.

Caldrà esperar als resultats del gener (habitualment dolents per l'ocupació) i del febrer, així com a la possible tercera onada de la crisi sanitària, per verificar si la tendència a l'alça persisteix o no. Com a conclusió les dades confirmen que la situació al desembre és pitjor del que era a començaments de l'any 2020

TAXA DE CONTRACTACIÓ A MOLLET DEL VALLÈS GENE- DESEMBRE 2020



Durant els darrers 12 mesos s'han realitzat a Mollet del Vallès 17.171 contractes laborals, dels quals 9.297 (el 54%) han estat contractes realitzats a homes i 7.874 (el 46% restant) a dones.

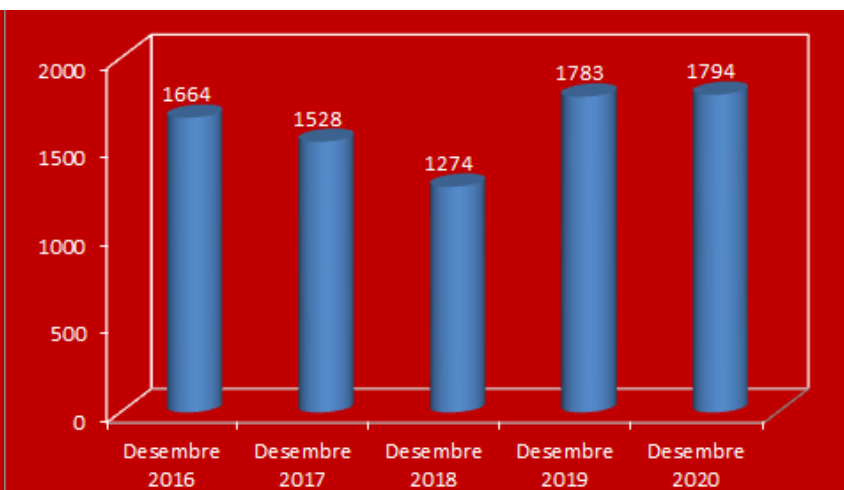
Per tant l'esclatxa laboral per sexes no només genera més acomiadaments de dones que d'homes, sinó també menys contractacions de dones que d'homes.

EVOLUCIÓ DE LA CONTRACTACIÓ A MOLLET DEL VALLÈS GENER-DESEMBRE 2020



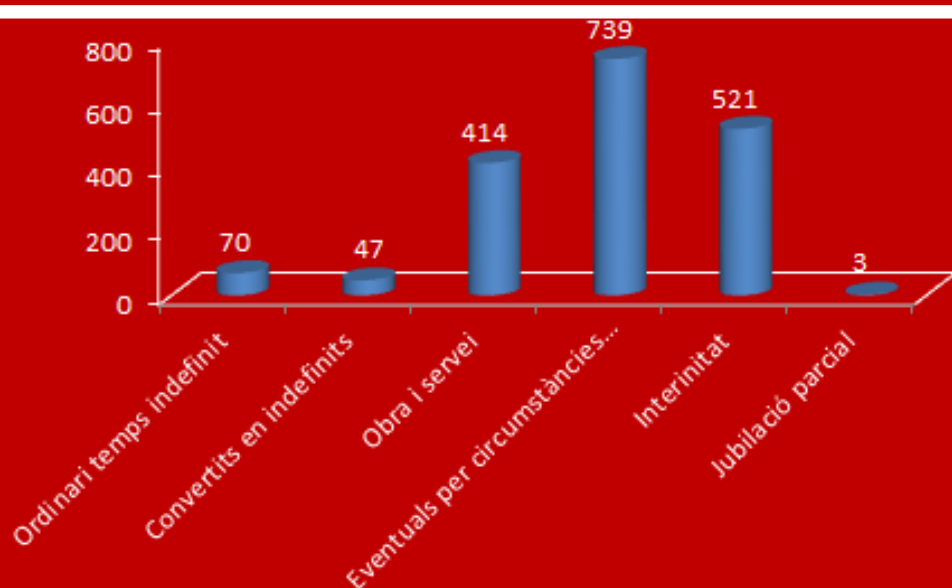
La contractació laboral a Mollet del Vallès durant els darrers 12 mesos ha tingut una tendència negativa des de gener. El gener de 2020 es va assolir la xifra més alta de contractes al municipi (1.868). A partir de febrer s'inicia un descens que va tocar fons al maig amb només 753 contractes i que ha anat recuperant-se tot i la forta davallada d'agost (només 1.202 contractes) i d'octubre (1.422). La caiguda de contractes d'agost és conseqüència de que tradicionalment és un mes en què creix l'atur i hi ha un descens en la contractació. La davallada d'octubre s'explica per la segona onada de la pandèmia que va frenar les contractacions. El desembre s'han signat 1.794 contractes, que és la segona millor dada de l'any (per darrera de gener), però que és el resultat d'un any amb dades negatives per la contractació.

EVOLUCIÓ INTERANUAL DE LA CONTRACTACIÓ A MOLLET DEL VALLÈS (2016-2020)



La contractació en els darrers cinc anys ha tingut una forma de "V", el desembre de 2.016 (primer període de l'interval analitzat) va tenir 1.664 contractes, que van tenir una devallada al desembre de 2.017 i va tocar fons el mateix mes de l'any 2.018 (només 1.274), posteriorment durant 2.019 i 2.020 s'ha produït un increment en la contractació. Cal dir que la contractació el desembre de 2.020 ha estat la segona millor dels darrers cinc anys (tot i ser un mes en el qual s'ha produït la destrucció de 142 llocs de treball). Aquest increment de la contractació fa pressuposar que estem davant d'uns contractes poc estables i de curta durada.

TIPOLOGIA DE LA CONTRACTACIÓ A MOLLET DEL VALLÈS DESEMBRE 2020



La contractació laboral a Mollet del Vallès durant el mes de desembre ha estat prioritàriament contractes temporals:

- d'obra i servei (424)
- eventuals per circumstàncies de la producció (739)
- interinitat (521).

Aquests tres tipus de contractes representen el 93,31% de tots els contractes realitzats a Mollet. Només 117 dels contractes han estat indefinits (70 contractes indefinits i 47 contractes temporals convertits en indefinits). I 3 dels contractes eren de relleu per jubilació parcial.



Fonts bibliogràfiques:

- Observatori-Centre d'Estudis del Vallès Oriental i Àrea de desenvolupament local
- HERMES. Informació Estadística Local (Diputació de Barcelona)
- Observatori del Treball i Model Productiu (Generalitat de Catalunya)
- Gràfics: Elaboració pròpia

